

Des nouvelles du LIFE Biodiv'Paysanne

Newsletter N°11 - Juillet 2025

On continue les efforts pour la biodiversité et une agriculture durable !

A U S O M M A I R E

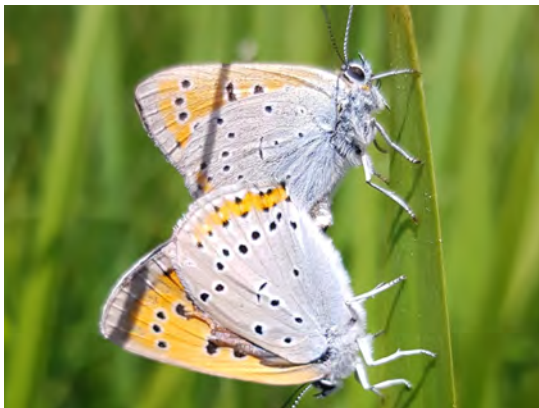
- Acquérir des terrains pour protéger des espèces !
- Les prairies naturelles pour la biodiversité et l'agriculture
- Quelques recommandations de pratiques agroécologiques sur les fermes...
- Un stage sur l'harmonisation des fiches actions et l'aide à la rédaction d'un guide méthodologique du diagnostic croisé
 - Ça bouge sur les fermes du LIFE Biodiv'Paysanne !
 - En 2025, nous lançons les temps collectifs sur les fermes !

- Le COPIL 2025 du projet s'est couronné de succès !
 - Visite de la Commission européenne, principale financeuse du projet : 3 jours bien remplis !
 - Des groupes de travail sur les baux ruraux à clauses environnementales et un plaidoyer PAC post-2027
 - Consultation d'entreprises pour la fourniture et pose de clôtures sur la ferme de Salelles-Rieucros en Aveyron
 - A noter dans vos agendas
 - Prix national de l'innovation en Agroécologie
-

Acquérir des terrains pour protéger des espèces !

Les inventaires naturalistes sur la vallée du Lens ont porté leur fruit, notamment sur les nouvelles parcelles acquises par le Conservatoire d'espaces naturels d'Occitanie sur les communes d'Escoulis (31) et de Cézizols (09). Les milieux principalement ciblés sont les prairies humides, avec notamment la présence du Cuivré des marais (*Lycaena dispar*), espèce protégée 🦋

Lors du dernier passage, plusieurs individus de ce beau papillon ont été observés, notamment un accouplement et une femelle en ponte ! Un avenir encourageant !



©Jérôme Robin CEN Occitanie

Les prairies naturelles pour la biodiversité et l'agriculture

Le Conservatoire Botanique National des Pyrénées et Midi-Pyrénées, partenaire du projet, a animé 3 ateliers, depuis le début de l'année, autour de la restauration des prairies naturelles, avec la contribution de l'ADASEA du Gers, de la Fédération départementale des CUMA du Gers, de l'ANA-Conservatoire d'espaces naturels d'Ariège et du Conservatoire d'espaces naturels d'Occitanie.

A travers le programme [LIFE Coteaux Gascons](#) dans le Gers (piloté par l'ADASEA du Gers), près d'une *centaine d'hectares de prairies naturelles* ont fait l'objet d'une récolte de semence, et environ *200 hectares de prairies naturelles ont été semées avec ces graines* entre 2022 et 2025. Dans le cadre du programme LIFE Biodiv'Paysanne (piloté par le Conservatoire d'espaces naturels d'Occitanie), des expérimentations sur la récolte et le semis de semences de prairie ont également été réalisées depuis 2023.



Journée à Pamiers ©Mathilde Cassé CEN Occitanie

Lors de ces ateliers, les prairies naturelles ont été présentées comme étant des milieux d'une grande richesse pour la biodiversité et pour l'agriculture. De par leur gestion, elles abritent de nombreuses espèces floristiques et faunistiques, dont certaines remarquables, tout en fournissant une ressource fourragère de qualité, stable dans le temps et pour un faible coût. Il a également été souligné la problématique de leur régression depuis plusieurs années, en partie due à l'évolution des systèmes d'aides et à la crise que connaît le monde agricole, en particulier l'élevage extensif, favorable au maintien des prairies naturelles.

C'est dans ce contexte pourtant démoralisant, qu'au travers des deux programmes, un collectif s'intéresse à leur maintien et à leur restauration par l'implantation de nouvelles prairies au sein des exploitations agricoles à l'aide de graines sauvages et locales.

Ces ateliers, rythmés par le partage d'expérience d'éleveurs, d'agriculteurs, de botanistes et de technicien-ne-s réunis à Auch (32) (16 juin), puis à Pamiers (09) (26 juin – 40 personnes), ont permis d'orienter les futures expérimentations et journées techniques dédiées à ces thématiques. De la hauteur de brossage, aux réglages du contre-batteur de la moissonneuse, à la démonstration de différentes techniques de récolte de graines et en passant par le précieux savoir-faire des anciens pour réussir un semis de prairie, les échanges ont été d'une grande richesse et ont nécessairement remis la place et l'avenir des prairies naturelles dans les fermes du Gers et d'Occitanie au centre des préoccupations.

Quelques recommandations de pratiques agroécologiques sur les fermes...

A la suite des diagnostics réalisés sur les fermes du LIFE, de nombreuses recommandations de pratiques agricoles et d'accueil de la biodiversité ont été émises. Vous trouverez ci-dessous une liste non exhaustive. Pour chaque recommandation, nous mettons en avant les avantages qu'elle offre à la biodiversité ET à l'agriculture.

1 - En voici une qui est revenue assez souvent dans les actions à mettre en œuvre : la création de mares !



Ferme du Mas de la Victoire (34) ©CEN Occitanie - Lucas Santucci

Quels bénéfices pour la biodiversité ?
Réservoir de biodiversité, les mares accueillent de très nombreuses espèces dont les amphibiens (grenouilles, crapauds, etc.) et les odonates (libellules) qui s'y reproduisent et y chassent •
Points d'eau pour les oiseaux et les mammifères •
Accueil d'une flore typique des plans d'eau (hydrophyte)

Quels bénéfices pour l'agriculture ? Attraction des auxiliaires de cultures qui vont permettre de réguler les ravageurs (ex: oiseaux qui mangent

des rongeurs) • Stockage de l'eau • Lutte contre le carpocapse (ravageur culture fruitière) car lieu de chasse attractif pour les prédateurs • Création d'un microclimat plus humide pour la ferme • Création d'une zone refuge, nécessitant peu d'entretien et à valoriser d'un point de vue pédagogique et/ou touristique si passage sur la ferme.

2 – Gestion pastorale d'un milieu particulier, les pelouses sèches !



Domaine de Roquenégade (11) ©FNE

Quels bénéfices pour la biodiversité ?
Réservoir de biodiversité, notamment pour la flore remarquable et le cortège de papillons liés à ces milieux • Préservation et entretien d'un habitat d'intérêt communautaire

Quels bénéfices pour l'agriculture ?
Augmentation de la ressource pastorale • Milieu plus résilient que des prairies semées • Attraction des auxiliaires de cultures et ressources complémentaires • Mise en valeur agricole des pelouses et parcours • Diversification de l'activité

3 – Entretien tardif des bandes enherbées !



Domaine des Arnasseaux (30) ©Caroline Rivier CEN Occitanie

Quels bénéfices pour la biodiversité ?
Réalisation du cycle de vie de la végétation et des insectes associés • Installation d'une flore plus vivace • Maintien d'une ressource alimentaire pour l'avifaune et les reptiles

Quels bénéfices pour l'agriculture ?
Refuge pour les auxiliaires de cultures : pollinisateurs et prédateurs des ravageurs • Installation d'une végétation vivace, qui prend la place des adventices éventuelles

Un stage sur l'harmonisation des fiches actions et l'aide à la rédaction d'un guide méthodologique du diagnostic croisé

Depuis le 23 juin 2025, Candide Durand a été recrutée par Solagro pour 3 mois de stage, afin de parfaire d'une part, les fiches actions résultants des diagnostics croisés des fermes. L'objectif ici est de les compiler, de les harmoniser pour les rendre accessibles au plus grand nombre. L'autre partie de son stage consiste à contribuer à la rédaction d'un guide méthodologique du diagnostic croisé pour permettre à toute personne ou structure qui souhaiteraient appliquer la méthode de se l'approprier.

Concernant le guide méthodologique, un comité de rédaction a été créé pour rédiger le guide et présenter la méthode utilisée ainsi que les compétences nécessaires pour la mettre en oeuvre. Ce guide se verra un outil pratique qui permettra à tout un chacun de remobiliser la méthode en autonomie en fonction de ses compétences. Il est issu d'un travail d'amélioration critique de la méthode, opéré par l'ensemble des participants au projet et enrichi par les retours des agriculteurs accompagnés. Diffusion prévue fin 2025, début 2026.

Ça bouge sur les fermes du LIFE Biodiv'Paysanne

Les équipes du CEN Occitanie, de l'ANA CEN Ariège, de Solagro et de Terre de Liens Midi-Pyrénées et Languedoc-Roussillon poursuivent la mise en oeuvre des actions sur les fermes.

Validées avec les paysan.n.e.s engagé.e.s dans le projet, ces actions se veulent favorables à l'écologie des milieux et des espèces présentes sur les fermes tout en maintenant, voire en améliorant l'ergonomie du travail et les performances agronomiques.

Les coûts associés à la mise en oeuvre de certaines actions : acquisition de matériel, de machines et réalisation des travaux (en régie ou via des prestataires) sont pris en charge par le projet.

Au total, 267 000 euros ainsi que 210 jours de travaux en régie viendront financer et appuyer la mise en oeuvre des actions d'ici la fin du projet. De plus, à ce jour, 9 chantiers mobilisant des

bénévoles ou des étudiants ont déjà été organisés pour faciliter la réalisation de certains chantiers. D'autres sont en cours d'organisation.

Quelques illustrations d'actions réalisées depuis le début de l'année :

Creusement d'une mare, aménagement d'une haie sèche & génération d'une haie en régénération naturelle assistée à la ferme des Natalys.



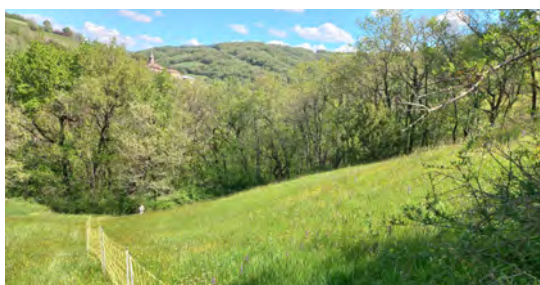
Haie en RNA ©Charly Lévêque CEN Occitanie



Creusement de la mare ©Charly Lévêque CEN Occitanie



En Aveyron, sur la ferme de Salelles-Rieucros, ferme en polyculture élevage, les inventaires réalisés ont permis d'identifier une population d'Orchis de Provence, *Orchis provincialis*, espèce protégée. Les clôtures amovibles financés par le projet permettent aux fermiers de mettre en défens plus facilement les parties abritant cette espèce.



Et ce printemps, l'Orchis de Provence a montré le bout de son nez ! Un grand merci à Ghislain, de Salelles-Rieucros, pour ces très belles photos et pour son investissement et celui de ses associés pour allier agriculture et biodiversité !



©Ghislain Cabal-Zinck - Salelles-Rieucros

Au Mas d'Aillés, dans le Lot, on donne un coup de main pour ré-alimenter une mare !

L'association MAPCa (Mouvement d'alliance avec le peuple castor) et le syndicat mixte Célé Lot Médian ont organisé sur la ferme d'Anthony Born, le GAEC du Mas d'Aillés, ferme participante au projet LIFE Biodiv'Paysanne, un chantier de réalimentation d'une mare sur la ferme.

L'objectif était de mettre en place des "barrages" dits "low tech" en s'inspirant de la méthode des castors (d'améliorer les ressources disponibles en période estivale via une meilleure recharge de la nappe d'accompagnement ; de faire de l'hospitalité active aux espèces qui ont besoin d'eau ; de réactiver l'éponge naturelle qu'est le sol).

La mare en question est très favorable au Sonneur à ventre jaune, espèce de petit crapaud, qui a fait son apparition en juin dans la mare !

Un grand merci aux organisateurs et aux salariés de l'antenne Aveyron du CEN Occitanie pour avoir prêté main forte !



©Manon Tyssandier CEN Occitanie

En 2025, nous lançons les temps collectifs sur les fermes !

Le projet organise, en collaboration avec les partenaires et les fermiers, des temps d'échanges sur des thématiques ciblées, à destination d'acteurs issus de différents milieux (agricoles,

gestionnaires, autres). L'objectif est de **partager des connaissances, des savoirs faire, des astuces et des résultats.**

Dernièrement, deux temps collectifs ont vu le jour :

1 – Visite de chantier de création de mare et de gîte à reptiles sur la ferme du Mas Lander dans le Gard



©Caroline Rivier CEN Occitanie

Deux des recommandations émises sur la ferme du Mas Lander (30) à la suite de la mise en place du diagnostic étaient la création d'une mare et la création de gîtes à reptiles !

La mare est positionnée en bord d'un petit cours d'eau (à 10m minimum, comme le préconise la réglementation), dans une zone très argileuse et qui forme une petite cuvette en bas de parcelle. Elle a été creusée à la mini-pelle, avec une forme de haricot, en pente douce d'un côté, jusqu'à 1m20 de profondeur, et en escalier de l'autre côté pour favoriser l'arrivée de la végétation. On suivra attentivement sa mise en eau, et on espère qu'elle sera vite favorable aux amphibiens.

Le gîte a été construit en bout d'une haie, à proximité de zones avec des belles pierres affleurantes, propices à l'insolation. Les travaux ont consisté au creusement d'une fosse d'un mètre par un mètre, sur un mètre de profondeur, puis on a ajouté une couche de gravier, pour drainer les éventuelles arrivées d'eau de pluie, du broyat de végétaux et quelques ceps de vigne arrachées par Jérôme Pépin, et enfin des belles pierres d'une carrière voisine.

Des suivis seront réalisés pour attester de la réussite de ces deux actions : mise en eau de la mare et développement de la faune et de la flore, hébergement de reptiles, etc.

Un grand bravo à l'équipe travaux gardoise du CEN Occitanie pour ces chefs d'œuvres !

2 – Journées d'échanges techniques sur la récolte de semences de prairies naturelles à Pamiers en Ariège.

Voir article N°2 sur "Les prairies naturelles pour la biodiversité et l'agriculture".

Deux autres temps collectifs sont prévus en 2025 :

- Une journée entre agriculteurs et techniciens sur le défi d'adaptation au changement climatique des systèmes pastoraux et comment la biodiversité et la bonne gestion des milieux naturels peuvent être des solutions pour y parvenir. Sur le Larzac à la ferme du Contrevent (Saint Maurice de Navacelles - 34), le 10 Octobre 2025.
- Une journée d'échange entre agriculteurs et techniciens sur la pratique pastorale de l'élevage dans le Lot à la ferme des Graines de Clayrac (Bio - 46) et la ferme du Mas d'Aillés (Reyrevignes 46) - date à caler fin 2025 début 2026.

Le COPIL 2025 du projet s'est couronné de succès !

La réunion annuelle entre les partenaires, financeurs, fermiers et bénéficiaires associés du projet LIFE Biodiv/Paysanne s'est déroulée à Agde (34) le jeudi 03 avril. Elle a permis dans la matinée de présenter les avancées des actions depuis le début du projet et d'échanger avec l'ensemble des acteurs présents. C'est toujours un moment riche et plaisant !

Un grand merci à Jérôme Pépin de Quartier Lander (30) et à Ghislain Cabal-Zinck de la ferme de Salelles-Rieucros (12) pour leur présence, leur témoignage très précieux et leur engagement à concevoir des produits de qualité, qui allient agriculture et biodiversité.

L'après-midi s'est passé sur la ferme des Natalys, ferme Terre de Liens Languedoc-Roussillon. Benoît, le fermier, nous a reçu et nous a présenté son travail et les actions entreprises par le projet, avec l'aide de Charly Lévêque du CEN Occitanie : la création d'une mare et la plantation d'une haie en Régénération Naturelle Assistée. Sa ferme est un bel exemple de biodiversité : des haies ont été plantées entre les différents pans de maraîchage, les bandes enherbées sont fleuries.



Avec l'expertise de Louis du CEN Occitanie, nous avons pu écouter une grande diversité de chants d'oiseaux et apercevoir quelques papillons, araignées et autres. Les images parlent d'elles-mêmes, admirez ce beau travail !



©Mathilde Cassé CEN Occitanie

Encore félicitations aux bénéficiaires associés, qui jouent un rôle crucial dans le bon déroulement de ce projet : Solagro, Fédération des Conservatoires d'espaces naturels, ANA-CEN Ariège, Conservatoire Botanique National des Pyrénées et Midi-Pyrénées, Terre de Liens Midi-Pyrénées, Terre de Liens Languedoc-Roussillon.

Visite de la Commission européenne,
principale financeuse du projet : 3 jours
bien remplis !





Du 19 au 21 mai 2025, le CEN Occitanie, coordinateur du projet LIFE Biodiv/Paysanne accueillait un représentant de la Commission européenne, Joseph Van der Stegen, ainsi que du bureau d'études ELMEN, Maud Latruberce. L'objectif de ces 3 jours était de présenter les avancées du projet, notamment via des visites de sites, de discuter des résultats attendus et des éventuelles difficultés rencontrées.

Trois visites ont ainsi été organisées afin de donner à voir un panel des actions menées dans le LIFE biodiv/Paysanne :

Visite de la ferme des Croquants (09), ferme Terre de Liens Midi-Pyrénées suivie par l'Ana-CEN Ariège. Rencontre avec les fermiers, discussions des actions mises en œuvre et notamment de la mise en défens d'une zone humide sur la ferme, et des réflexions faites, en concertation avec tous ces acteurs, pour trouver des solutions satisfaisantes à la protection de la zone humide et aux besoins socio-économiques de la ferme ! Un grand merci à Loric, du collectif, pour son temps et son témoignage. Nous sommes ravis que le projet corrèle avec les valeurs du GAEC !



Visite de la Société Civile d'Exploitation Agricole Biodiv/Paysanne (31). Discussions sur le côté expérimental de la structure et des actions mises en place. La journée s'est clôturée par la visite d'une prairie de semis de graines collectées sur d'autres parcelles de la SCEA et la contemplation de pontes du Damier de la Succise, papillon protégé. Un grand merci à Franck Gaulard



et ses collègues techniciens de gestion (Alexis, Fabien et Raphaël), Marc Enjalbal du CEN Occitanie et à Manuel Delafoulhouze du Conservatoire Botanique National Pyrénées et Midi-Pyrénées pour leur travail réalisé sur cette SCEA et leur accueil sur le site !

Visite des sites lotois (46) et notamment des actions de restauration sur des sites en partie achetés par les fonds du LIFE Biodiv'Paysanne : la vallée du Lemboulas avec la restauration de prairies humides abritant notamment la Fritillaire pintade, et les pelouses sèches de Pisseby, véritable trésor d'habitats. Un grand merci à Nicolas Goux, Antoine Veirman et Erwan Glémarec du CEN Occitanie pour l'organisation de cette sortie. Des acteurs locaux étaient également présents : la propriétaire de certaines parcelles du Lemboulas, l'animatrice du Parc Naturel Régional des Causses du Quercy, la SAFER du Lot et le Département du Lot.



©Mathilde Cassé CEN Occitanie

La richesse des sites et des personnes montre que ce projet LIFE Biodiv'Paysanne rassemble un nombre important de partenaires et d'acteurs du territoire, qui, en s'unissant autour d'un objectif commun, parviennent à avancer petit à petit vers une agriculture raisonnée, une biodiversité prise en compte et une renaturation du territoire !

Le CEN Occitanie remercie l'ensemble de ces acteurs, et plus particulièrement les bénéficiaires associés et les financeurs, sans qui le LIFE Biodiv'Paysanne n'existerait pas !

Des groupes de travail sur les baux ruraux à clauses environnementales et un plaidoyer PAC post-2027

Depuis le 1er avril, la Fédération des Conservatoires d'espaces naturels (FCEN) a recruté Chloé Malik pour

accompagner les actions de diffusion et de mise en réseau du LIFE Biodiv'Paysanne aux échelles nationale et européenne, aux côtés de François Salmon.

Des actions ont ainsi pu être initiées telles que la constitution d'un groupe de travail visant à préciser des éléments sur les baux ruraux à clauses environnementales (BRE) avec la Fédération Terre de Liens.

Les livrables de ce groupe de travail seront d'enrichir les ressources existantes que sont le Guide de la propriété foncière agricole responsable et la fiche-mémo BRE avec des états des lieux-types, des détails de formulation de clauses, etc. ainsi que de créer des supports de formation pour les salariés et bénévoles CEN et Terre de Liens.

Concernant l'action de diffusion pour les élus et décideurs politiques, un autre groupe de travail a été constitué pour commencer à élaborer un plaidoyer pour la PAC post-2027 avec les réseaux européens Access to Land, AGTER et XCN. Une réunion à ce sujet a eu lieu le 12 juin à Bruxelles.

Sur le volet « mise en réseau », la FCEN a notamment participé au lancement du CDR Agroécologie piloté par l'OFB dans le cadre de l'action « Filières » du LIFE Biodiv'France. La FCEN suit également les réflexions sur les politiques agricoles actuelles notamment via son statut de membre dans le Collectif Nourrir.

Consultation d'entreprises pour la fourniture et pose de clôtures sur la ferme de Salelles-Rieucros en Aveyron

Dans le cadre du plan de gestion élaboré en 2024, l'installation d'une clôture sur une prairie a été définie comme une action prioritaire. Elle vise à faciliter le pâturage, condition essentielle pour maintenir des pratiques agricoles durables favorables à la préservation de la biodiversité de ces milieux ouverts, pâturés et fauchés.

Pour mener à bien ce projet, l'une des équipes travaux du CEN Occitanie a lancé une consultation auprès d'entreprises locales. Afin d'évaluer au mieux les contraintes du site, quatre entreprises intéressées ont été conviées à une visite de terrain, sur le site de Rieucros, en présence de Ghislain, agriculteur au sein du GAEC de la Ferme de Salelles-Rieucros, ainsi qu'une partie de l'équipe territoriale Aveyron du CEN Occitanie.




©Philippe Bernié CEN Occitanie

La parcelle concernée, d'un périmètre d'environ 350 mètres, a été régulièrement pâturée ou fauchée ces dernières années. Elle présente un relief contrasté : au nord, des coteaux secs colonisés par le Genêt à balais, *Cytisus scoparius*, et au sud, un ravin boisé dont la lisière est composée d'une végétation plus dense. Le sol est constitué de rougier argileux, la portance est faible en période humide et particulièrement compacte en saison sèche. Ces contraintes géotechniques limitent la période d'intervention et nécessitent l'utilisation d'un matériel léger et adapté. De plus, la présence fréquente de roches affleurantes rend difficile l'installation de piquets en bois. Le recours à des piquets métalliques semble donc plus approprié, notamment sur la partie nord de la parcelle.

Une ancienne clôture, partiellement installée par les agriculteurs en 2014, est aujourd'hui inutilisable et envahie par la végétation. Hors période de nidification des passereaux, l'entreprise retenue devra procéder au retrait de ce grillage, effectuer les opérations de débroussaillage et de tronçonnage nécessaires pour dégager les emprises, puis assurer l'installation de la nouvelle clôture. Elle sera également responsable de l'approvisionnement et du transport de l'ensemble du matériel nécessaire à la réalisation des travaux dont la réalisation est prévue, au plus tard, cet hiver.

A vos agendas !

Participez à un chantier nature sur la ferme de Salelles-Rieucros (12).

 Samedi 13 septembre – 10h - 16h

 Ferme de Salelles-Rieucros, Saint-Izaire (12)

Rejoignez-nous, seuls ou accompagnés, pour une journée de chantier nature sur la ferme de Salelles-Rieucros, ferme Terre de Liens Midi-Pyrénées ! Ghislain, Léa et Nino ont besoin d'un coup de main pour ratisser et exporter à la main le foin fraîchement coupé sur une parcelle trop pentue pour les machines. Cette action simple, mais essentielle, permettra à une population d'Orchis de Provence, une orchidée sauvage protégée, de continuer à se développer et fleurir en toute liberté

A midi, place au partage ! Apportez un plat ou un dessert à partager, et profitons ensemble d'un moment convivial autour de la table.

Pensez à prendre :

Chaussures de randonnée ou bottes, vêtements adaptés à la météo et au chantier, eau, chapeau, crème solaire et si possible, des gants de jardinage/bricolage.

Par ici pour vous inscrire !

Plus d'informations auprès de Gaëlle Vives de Terre de Liens Midi-Pyrénées g.vives@terredeliens.org

Prix de l'innovation en agroécologie !





Le Domaine de Roquenégade, ferme principalement viticole située dans l'Aude, reçoit le 🏆 **Prix national de l'innovation en agroécologie**, remis au Ministère de l'Agriculture, pour récompenser leur énorme engagement dans des pratiques agricoles durables et respectueuses de l'environnement !

Cet engagement se traduit aussi par une forte implication du Domaine dans le projet LIFE Biodiv'Paysanne, qui a reçu en 2023 le COPIL du projet avec une quarantaine de personnes, qui a été présent lors de la mise en place du diagnostic croisé sur l'exploitation, et qui témoigne d'un attrait et d'une curiosité exacerbés pour la biodiversité qui les entoure.

Nous sommes fiers d'accompagner Emilie et Alexis dans leur démarche et leur souhaitons de perdurer encore et encore ! 🍷🌱

Un grand merci à Périco Légasse, président du jury.

Pour aller plus loin !

Le site internet et les réseaux sociaux sont régulièrement alimentés, n'hésitez pas à aller y faire un tour

Par ici pour le site internet



LIFE Biodiv'Paysanne

Conservatoire d'espaces naturels d'Occitanie
75 Voie du Toec BP 57611, 31076 Toulouse Cedex 3

Cet email a été envoyé à mathilde.casse@cen-occitanie.org
Vous l'avez reçu car vous êtes inscrit à notre newsletter.

*Le projet LIFE Biodiv'Paysanne a reçu un financement du Programme LIFE de l'Union européenne.
Le contenu de cette publication relève de la seule responsabilité du CEN Occitanie et ne reflète pas nécessairement
l'opinion de l'Union européenne.*

[Se désinscrire](#)

