

Des nouvelles du LIFE Biodiv'Paysanne

Newsletter N°5 - Octobre 2023

Des nouvelles après la période estivale !

AU SOMMAIRE

- Côté fermes - Les diagnostics ont été finalisés, et après ?
 - De la biodiversité sur les fermes
 - Un focus inédit sur les araignées !
- SCEA : la Société Civile d'Exploitation Agricole « Biodiv'Paysanne » s'installe dans le Volvestre !
 - Gestion et acquisition de sites naturels dans les Pyrénées-Orientales
 - Du côté des événements
 - Communication
 - Pour aller plus loin !

Côté fermes - Les diagnostics ont été finalisés, et après ?



La saison des inventaires de terrain touche à sa fin. Bravo aux agents du CEN Occitanie, de l'ANA-CEN Ariège, de Solagro, de Terre de Liens Midi-Pyrénées & Terre de Liens Languedoc-Roussillon qui se sont mobilisés pour leurs réalisations et un grand merci aux paysan.n.e.s pour leur accueil.

Nous entrons maintenant dans une phase de traitement, de synthèse et d'analyse des données recueillies qui aboutiront à l'élaboration de notices et de plans de gestion en fin d'année. Ces documents sont vraiment pensés comme des documents de travail qui devront "servir l'action" sur le terrain et non pas être rangés bien au chaud dans un tiroir. C'est pourquoi nous réunissons un groupe de 5 agriculteurs du projet pour en finaliser le contenu et garantir qu'il soit le plus ergonomique et évocateur possible.

L'automne sera également l'occasion de rencontres et d'échanges sur le terrain entre les agents responsables de la rédaction des notices et des plans de gestion, afin de partager les situations rencontrées sur les fermes et de convenir ensemble des meilleures recommandations de gestion.

A partir de l'année prochaine, les partenaires du LIFE Biodiv'Paysanne accompagneront les 60 fermes dans la mise en œuvre des notices et des plans de gestion.

Photos (de gauche à droite) : Ferme de Carole Lompèdre (81) avec la venue de Catherine de Solagro & La Massole (34) avec Cristiano du CEN Occitanie ©Lucas Santucci - Agence Zeppelin

De la biodiversité sur les fermes

Les inventaires sur les fermes ont permis de recenser un maximum d'espèces de faune et de flore remarquables qui se trouvent dans la région. Nous vous avons concocté une liste non exhaustive de ces espèces :



- Le Flambé, , ici sur le [Domaine du Ribonnet](#) en Haute-Garonne (31) ©Lucie Pascarel CEN Occitanie

- La Nielle des blés, chez la ferme de La Salvetat, connue sous le nom des [Chlorophyliens](#) dans le Tarn (81) ©Lucie Pascarel CEN Occitanie

- La Zygène de l'Esparcette, prise sur [la ferme des Pipès](#) en Haute-Garonne (31) par ©Alexis Santalucia du CEN Occitanie.



- Le Dectique verrucivore, , qui est une espèce de sauterelle assez rare dans les plaines puisqu'elle se retrouve davantage dans les milieux en altitude. Elle a été prise dans le piémont pyrénéen, sur la [Ferme des Pipès](#) (31) par ©Alexis Santalucia du CEN Occitanie.



- Le sténobothre occitan () est un criquet considéré comme "en danger d'extinction" selon la liste rouge des orthoptères d'Occitanie (<https://www.natureo.org/association/actualites/liste-rouge-orthopteres-occitanie/>), et que l'on ne trouve quasiment que sur les pelouses très ouvertes des Grands Causses. Louis Ton, du CEN Occitanie, a réussi à le photographier lors de son passage sur la [Ferme du Contrevent](#) dans l'Hérault. ©Louis Ton CEN Occitanie

- Sur des pelouses rases pâturées par des chevaux, le rare criquet des chaumes () a été découvert dans les zones les plus ouvertes. Ses exigences écologiques sont peu connues, mais il semblerait qu'il affectionne particulièrement les pelouses avec de la mousse au sol. Photo ©Louis Ton CEN Occitanie sur la ferme Mataillet (48).



Un focus inédit sur les araignées !



Ici, nous vous présentons la *Misumène variable*, qui est une espèce commune des prairies. Nous la trouvons régulièrement sur les fleurs dont elle se sert pour chasser à l'affût. Le plus souvent, elle change de couleur pour se fondre dans celle de la fleur qu'elle occupe afin de capturer ses proies. Sur la photo, elle a certainement dû séjourner sur une fleur jaune et se prépare donc à devenir blanche en quelques jours seulement.

Où les araignées peuvent-elles vivre ?

Nous ne le répéterons jamais assez, mais les bois morts constituent un habitat exceptionnel pour la biodiversité, et notamment pour les araignées. Sur ce chablis laissé au sol depuis quelques années, les potentialités d'accueil de la biodiversité sont énormes. Sur la photo, nous pouvons apercevoir des toiles en nappe de Tégénaire (la plus commune étant , la Tégénaire noire). Elle utilise la souche comme cachette grâce aux différents trous et comme support grâce aux branches. Cette espèce nocturne reste à l'abri en journée et chasse la nuit.

Nous pourrions également retrouver d'autres espèces d'araignées telles que des fissuricoles ou des sous-corticolas comme l'Épeire des fissures (), l'Amaurobe () ou encore ...



SCEA : la Société Civile d'Exploitation Agricole « Biodiv'Paysanne » s'installe dans le Volvestre !

Il est tout neuf et tout beau ! L'ensemble du matériel agricole pour faire fonctionner la SCEA (Société Civile d'Exploitation Agricole) est livré. Celui-ci sera utilisé dans un objectif de conservation de la biodiversité et permettra de valoriser les produits issus de la fauche et de la récolte : foin et semences locales. C'est un nouveau modèle agricole qui va être testé et nous attendons les premiers résultats avec impatience !

Voici la liste des principaux outils acquis ci-dessous :

Presse à bottes carrées
Brosseuse de prairie
Conteneurs
Botteleuse
Combiné de semis
Caissons de transport
Porte caissons
Fauceuse
Petits matériels d'atelier
Plusieurs andaineurs
Tracteur
Gyrobroyeur
Faneur
Chargeur et groupeur de bottes

Les premiers tests de récolte de semences (en partenariat avec le [CBNPMP](#)) et de foin ont débuté au mois de juin/juillet et se poursuivent au mois d'octobre. Nous vous donnerons plus d'informations à ce sujet dans une prochaine lettre.

Parallèlement la SCEA s'est installée à Montesquieu-Volvestre (31), sur les terrains de Mme Souque, avec qui un Bail Rural Environnemental vient d'être signé pour l'utilisation de 400m² de hangar et 35 ha de terrain.

Photo ci-dessous : entrevue du hangar mis à disposition pour la SCEA ©Mathilde Cassé CEN Occitanie



Gestion et acquisition de sites naturels dans les Pyrénées-Orientales



Chez les acquisitions

- Commune de Thuir (Pyrénées-Orientales - 66) : convention de gestion de 20 ans signée sur les 80 hectares de parcelles communales des prairies humides de la "Prade de Thuir" (depuis juin)
- Commune d'Arboussols (Pyrénées-Orientales - 66) : bail emphytéotique de 40 ans signé avec la Foncière Terre de Liens, propriétaire de 34 ha d'ancienne terrasses d'Olivier, maquis au dessus du Lac de Vinça

Photos de haut en bas - Prade de Thuir & Arboussols ©Romain Bouteloup CEN Occitanie



Chez la gestion

Site de Saint-Cyprien (Pyrénées-Orientales - 66) : 1ère fauche tardive sur les parcelles de prairies humides récemment achetées à St Cyprien qui étaient dégradées par surpâturage de chevaux.

Photo ©Romain Bouteloup CEN Occitanie

Du côté des événements

Séminaire sur les BRE avec la Fédération Terre de Liens et la Fédération des CEN

Rebelotte cette année ! En juin dernier s'est déroulé un séminaire sur les baux ruraux à clauses environnementales (BRE) à Montpellier. Organisé par la Fédération Terre de Liens, la Fédération des Conservatoire d'espaces naturels et le Conservatoire d'espaces naturels d'Occitanie, dans le cadre du LIFE Biodiv'Paysanne, ce séminaire avait pour objet de remettre la thématique des BRE sur le tapis. Les discussions se sont concentrées sur la pratique des BRE dans nos deux réseaux, les avantages, les contraintes, le choix des clauses environnementales et le suivi et l'évaluation de cet outil. Cette journée a permis de croiser les différentes approches et d'arriver à des axes d'améliorations. L'objectif final est de créer ensemble un groupe de travail entièrement dédié à ce sujet, qui est maintenant en train de se finaliser et qui fera une intervention lors du prochain congrès des CEN à La Rochelle dans un atelier dédié au foncier.

Photo ©Mathilde Cassé CEN Occitanie



Rencontres InterLIFE à Limoges

Chaque année, un programme LIFE français invite les autres porteurs de projet nationaux à se rencontrer. Une occasion de se voir et de découvrir les nouveaux projets qui prennent place sur la France entière. Ces rencontres sont toujours des moments privilégiés pour échanger sur les réussites, les échecs, les problèmes et les solutions qu'un projet européen peut rencontrer. Mathilde Cassé et François Salmon y ont représenté le LIFE Biodiv'Paysanne. Un grand merci au Parc Naturel Régional Périgord Limousin pour leur accueil et la présentation de leur projet [LIFE Wild Bees](#) (Abeilles Sauvages).

Photo ©Mathilde Cassé CEN Occitanie



Journées agricoles du Volvestre

Le projet LIFE Biodiv'Paysanne était présent aux Journées Agricoles du Volvestre, organisées le 15, 16 et 17 septembre, en Haute-Garonne (31), avec un stand décoré pour l'occasion ! L'équipe sur place constituée de Franck Gaulard, Raphaël Baron et Alexis Morscheidt a pu mettre en avant la nouvelle société civile d'exploitation agricole qui se met en place petit à petit ainsi que les actions phares du projet.

L'équipe a également pu valoriser les métiers et les actions du CEN Occitanie, coordinateur du projet, pour lequel elle travaille.

Merci à tout le monde pour leur implication tout le week-end, sur des événements importants qui demandent une grosse mobilisation !

Photo ©Franck Gaulard CEN Occitanie



Des animations proposées dans le cadre du Festival de l'eau à Capvern (65)

Un chantier bénévoles de restauration d'une tourbière sur la commune de Capvern (Hautes-Pyrénées - 65) a été proposé le week-end dernier. L'objectif ? Empêcher les ligneux de pousser puisqu'ils refermeraient le milieu dit ouvert. La petite équipe (petite mais pas par sa qualité) s'est donc attelée à enlever tous les morceaux de troncs et de branches, préalablement coupés par l'équipe de gestion du CEN Occitanie. Ils ont ensuite ratissé afin

d'enlever la matière organique fauchée, présente sur la parcelle. Le but du ratissage est d'éviter que cette matière se dépose, ce qui enrichirait le sol en azote et favoriserait la pousse de ronces notamment.

Ce chantier a été proposé dans le cadre du Festival de l'eau organisé par la commune de Capvern. Le CEN Occitanie est en convention avec la commune depuis une dizaine d'années pour la gestion de plus de 150 hectares de zones humides. Le projet LIFE Biodiv'Paysanne a permis de continuer à recevoir des financements pour le maintien et l'entretien de cette zone humide, véritable réservoir de biodiversité.

Photos ©Mathilde Cassé CEN Occitanie



A venir : Les 20 ans de Terre de Liens en Midi-Pyrénées

Le mouvement Terre de Liens, c'est aujourd'hui 20 ans d'actions pour préserver et mieux partager la terre : accompagner les candidat.es à l'installation et les cédant.es, permettre aux collectivités de s'emparer de la question des terres pour relocaliser l'alimentation, agir pour que les citoyen.nes puissent se mobiliser autour de la question des terres, faire bouger les lignes pour que les pratiques agricoles changent...

Aujourd'hui Terre de Liens, c'est plus de 9 000 hectares de terres agricoles préservées en bio, 300 fermes acquises, 700 paysan.nes installés, 1300 bénévoles et 49 000 citoyen.nes mobilisés. Alors pour fêter ces réussites, nous invitons les citoyen.nes à une semaine de célébration sur l'agglomération Toulousaine.



N'hésitez pas à vous inscrire aux activités. Vous trouverez le programme ci-dessous :

[Le programme ici](#)

Communication

Reportage de Primaire Media

Lucie le May, journaliste chez Primaire, est venue s'entretenir avec le CEN Occitanie, coordinateur du projet LIFE Biodiv'Paysanne. Primaire est un média qui se reconnaît dans la lignée du journalisme de solutions et qui se donne pour mission de mettre en avant un mode de vie écologique en relation avec le vivant. En France métropolitaine, il part à la rencontre de ceux qui s'ancrent sur leur territoire et le façonnent par leurs interactions directes avec la nature.

Lucie est venue rencontrer l'équipe du LIFE Biodiv'Paysanne et notamment Mélanie Némoz, coordinatrice du projet, et travaillant au Conservatoire d'espaces naturels d'Occitanie sur le b.a-ba du projet. Vous pouvez retrouver l'entretien complet ci-dessous :

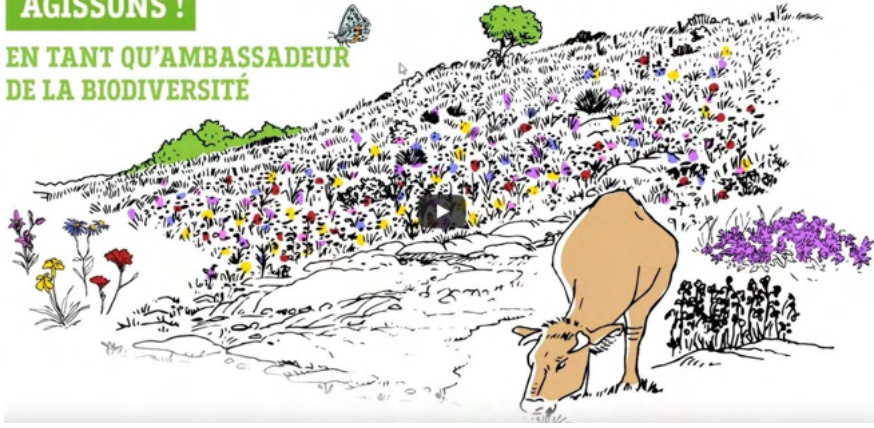
[Interview ici](#)

Primaire a également profité du déplacement pour s'entretenir avec une ferme participante au projet, la ferme de Barrotes, dans le département du Gers (32). Son intérêt a été de venir à la rencontre de jeunes fermiers, non issus du monde agricole et qui ont décidé de changer leur mode et leur perception de vie pour se consacrer au métier de paysan. Retrouvez l'entretien dans la prochaine newsletter.

Pour aller plus loin

AGISSONS !

**EN TANT QU'AMBASSADEUR
DE LA BIODIVERSITÉ**



Une vidéo sur les pelouses sèches, faite par le CEN Auvergne-Rhône-Alpes. A visionner pour comprendre la fonction et les enjeux de ce type de milieu, que vous pouvez retrouver chez vous !

[La vidéo](#)

**Le site internet et les réseaux sociaux sont
régulièrement alimentés,
n'hésitez pas à aller y faire un tour**

[Par ici pour le site internet](#)



LIFE Biodiv'Paysanne

Conservatoire d'espaces naturels d'Occitanie
75 Voie du Toec BP 57611, 31076 Toulouse Cedex 3

Cet email a été envoyé à {{contact.EMAIL}}
Vous l'avez reçu car vous êtes inscrit à notre newsletter.

Le projet LIFE Biodiv'Paysanne a reçu un financement du Programme LIFE de l'Union européenne.
Le contenu de cette publication relève de la seule responsabilité du CEN Occitanie et ne reflète pas nécessairement
l'opinion de l'Union européenne.

[Se désinscrire](#)

