

## Des nouvelles du LIFE Biodiv'Paysanne

Newsletter N°2 - Décembre 2022

**Bonne lecture !**

---

### A U S O M M A I R E

- Un grand pas en avant pour le volet agricole
  - Actualités sur les inventaires et la restauration des sites naturels
    - Encore et toujours des événements
    - Joyeuses Fêtes !
- 



Terre de Liens Midi-Pyrénées, ses bénévoles & le CEN Occitanie sur la ferme de Martre Bel Air dans le Tarn ©Mathilde Cassé - CEN Occitanie

## Un grand pas en avant pour le volet

## La liste des 60 fermes participantes au projet est finalisée

Félicitations à tous les exploitants et exploitantes qui ont montré un fort intérêt pour la prise en compte de la biodiversité à l'échelle de leur exploitation agricole. Tout est paré pour le démarrage ! Un premier courrier de confirmation vient de leur être envoyé accompagné de la convention qui les liera au projet.

## On avance pour la création de la Société Civile d'Exploitation Agricole

De nombreuses réunions en compagnie de Franck Gaulard, futur représentant légal de la SCEA, ont été réalisées dernièrement. L'appel d'offres pour la dotation en matériels agricoles a permis de retenir les fournisseurs de la quasi-totalité du matériel recherché : tracteur, andaineur, presse à foin, brosseuse pour la collecte des graines, etc. Ce matériel va être reçu progressivement à partir de février 2023 afin d'être opérationnel au printemps ! Parallèlement, les étudiants de l'école d'ingénieur de Purpan, avec laquelle le Conservatoire d'espaces naturels d'Occitanie a signé une convention de partenariat, ont travaillé sur le business plan pour la création de cette société. Leur rapport permettra d'appuyer les coordinateurs du projet dans leurs choix de développement des différentes filières de la SCEA et la priorisation des actions. Enfin, en janvier 2023, des rencontres sont prévues avec des avocats spécialistes en droit rural et agricole afin d'accompagner le CEN Occitanie dans la construction juridique de la structure et son installation prochaine.

## C'est le début des diagnostics-croisés



Les bénéficiaires associés au projet n'ont pas eu le temps de se reposer après la création de l'outil de diagnostic-croisé qu'il faut déjà se mettre au travail. Ce sont les fermes de Pégarou en Ariège et de Martre Bel Air dans le Tarn qui ont reçu leur première visite. Cette action consolide le partenariat et l'échange des connaissances entre les bénéficiaires associés au projet.

- Rencontre avec les fermier-e-s de Pégarou fin novembre pour la première étape du diagnostic croisé. Solagro a questionné le collectif des Croquants sur les volets agronomiques et socio-économiques de leur exploitation et le Conservatoire d'espaces naturels d'Occitanie et l'ANA-CEN Ariège ont recueilli sur le terrain des éléments concernant les éléments du paysage favorables à la biodiversité (haies, boisements, murets, bandes enherbées, mares...).



1ère photo : relevé des infrastructures agroécologiques (IAE) à Pégarou ©Gaëlle Vives - TDL Midi-Pyrénées

- Sur la ferme de Martre Bel Air, ce sont des relevés simplifiés d'infrastructures agroécologiques et des prélèvements du sol qui ont été réalisés dans le cadre de l'état des lieux préalable à l'acquisition de cette ferme d'élevage ovin par Terre de Liens Midi-Pyrénées. La journée a permis aux équipes et bénévoles de Terre de Liens et du CEN Occitanie de renforcer leur partenariat et d'échanger sur leurs pratiques respectives.



2ème et 3ème photos : prélèvement du sol et relevé des IAE à Martre Bel Air ©Mathilde Cassé - CEN Occitanie

# restauration des sites naturels



◆ Site de la **Clé des Champs** sur le causse Méjean (commune Gorges du Tarn Causses, Lozère, 48) : la convention entre le CEN Occitanie et le GAEC de la Clé des Champs a été signée en mai 2022 dans le cadre du LIFE Biodiv'Paysanne, pour une surface de plus de **480 ha**. Ce vaste site (600 ha dans sa totalité) est constitué d'une mosaïque de pelouses sèches, fourrés et boisement de pins, et est le lieu d'un pâturage extensif par deux troupeaux, ovin et bovin. La phase de terrain menée au printemps a permis d'identifier **plusieurs espèces patrimoniales**, comme la Pie-grièche grise (oiseau), l'Azuré du serpolet (papillon) ou l'Ophrys d'Aymonin (orchidée endémique des Causses). L'enjeu principal de ce site concerne les pelouses sèches, souvent en cours de colonisation par les buis, genévriers et pins noirs. A l'automne, l'heure est à la rédaction du plan de gestion.

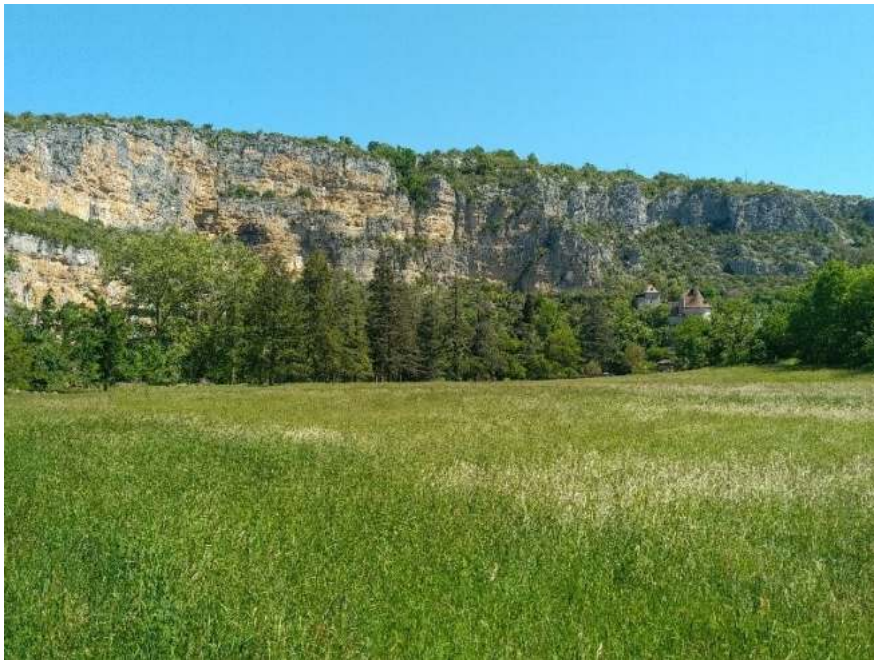
Plusieurs agriculteurs ont été contactés afin de reproduire ce travail sur le causse de Sauveterre, toujours en Lozère. La démarche est en bonne voie, la convention est à espérer d'ici la fin de l'année !

*©Marie Rolland - CEN Occitanie*



◆ Site de **l'étang de la Matte** à Lespignan, et **la mare** du Plateau de Vendres, (Basse plaine de l'Aude, 11) : afin de suivre finement le battement des nappes d'eau situés dans les cent premiers centimètres du sol, des piézomètres équipés de sondes de mesures automatiques ont été installés dans la basse plaine de l'Aude, sur deux propriétés du CEN Occitanie. L'hygrométrie des sols et plus précisément la variation intra et interannuelle des périodes de saturation en eau des sols influencera le cortège floristique, la composition des habitats et les fonctionnalités de la zone humide. **Une analyse croisée avec le fonctionnement hydraulique de surface permettra d'optimiser les actions de gestion hydraulique en faveur des enjeux de biodiversité exceptionnels : la Marsilée pubescente (fougère), le Pélobate cultiprède (amphibien) ou encore l'ensemble du cortège paludicole comme le Butoir étoilé ou bien le Phragmite aquatique (oiseaux).**

*Le trou est profond ! ©Nina Schoen*



◆ Site du **Château de Géniez** (commune de Sauliac-sur-Célé, Lot, 46) : une convention a été signée avec le propriétaire pour l'accompagner dans la gestion de **plus de 200 ha de milieux naturels diversifiés : forêt alluviale, prairie naturelle, pelouse sèche, grotte à chauves-souris, forêt thermophile, bâti ancien, ...**

Les inventaires naturalistes initiaux ont débuté, avec l'étude de l'entomofaune (papillons, orthoptères, libellules), mais aussi des vertébrés, en particulier les oiseaux et les chauves-souris. La flore et les milieux naturels ont fait l'objet de premières investigations pour réaliser une cartographie de l'occupation du sol. Ces travaux permettront de mettre en avant les principaux enjeux naturalistes présents sur le site.

©Sylvain Déjean - CEN Occitanie



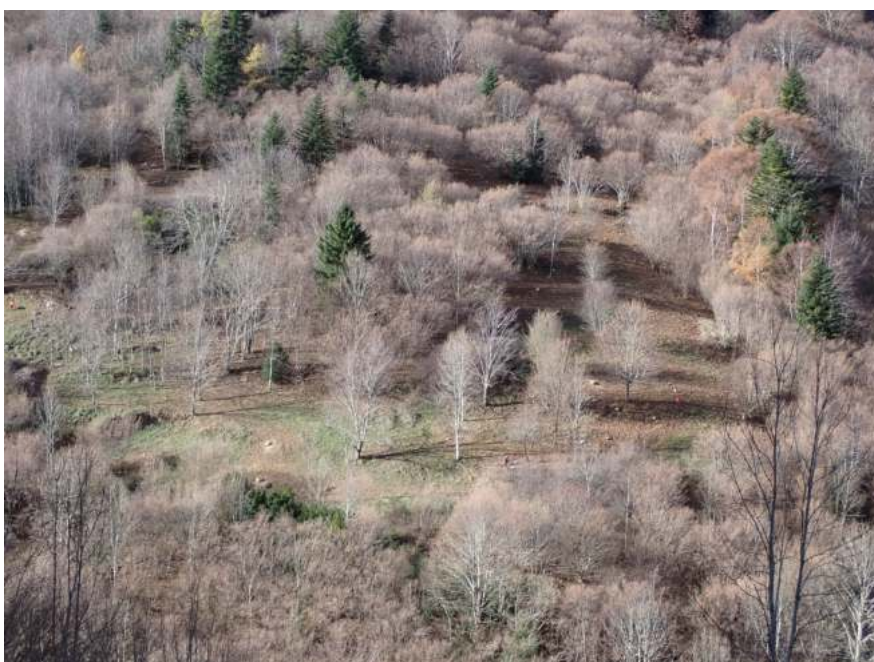
◆ Site du **Moulin du Pont** (commune de Monpézat-de-Quercy, Tarn-et-Garonne, 82) : pour ce site de quelques hectares, des travaux de restauration majeurs sont prévus, pour favoriser les prairies humides qui hébergent **la Fritillaire pintade**. Un état des lieux naturaliste a été mené, sur plusieurs saisons, pour permettre de voir l'évolution des peuplements après restauration en fin de programme (action D1). Le CEN Occitanie a mené les suivis sur les papillons et les araignées, tandis que le CBNPMP a travaillé sur les cortèges floristiques. Des premières actions de débroussaillage ont été réalisées sur les secteurs les moins fermés.

©Sylvain Déjean - CEN Occitanie



◆ Site de **Castelnaud-Barbarens** (commune de Trouilles, Gers, 32) : sur ce site de 40ha de prairies sèches, les inventaires initiaux ont déjà été réalisés. Un état des lieux naturaliste a été mené, sur plusieurs saisons, pour permettre de voir **l'évolution des peuplements après restauration en fin de programme (action D1)**. Le CEN Occitanie a mené les suivis sur les papillons et les araignées, tandis que le CBNPMP a travaillé sur les cortèges floristiques.

*©Sylvain Déjean - CEN Occitanie*



◆ Site de **La Fajolle** (Aude, 11) : la semaine du 5 au 9 décembre 2022, un chantier de

coupe de noisetiers s'est déroulé à La Fajolle sur des prairies en cours de fermeture dans le cadre du projet. Depuis 2015, la commune de La Fajolle et le CEN Occitanie, avec le soutien financier du Conseil départemental de l'Aude, ont constitué un partenariat pour préserver les pelouses et prairies restantes au-dessus du village, dans lesquelles vivent plusieurs espèces emblématiques tels que les papillons Apollon et Semi-Apollon. Ces dernières années, des clôtures ont été posées et un troupeau de brebis pâture les prairies.

Le chantier de décembre a été réalisé par le CFPPA d'Ariège-Comminges. Les 7 stagiaires ont poursuivi **le travail de reconquête des prairies, en amont du village, tout en se formant au bucheronnage et à la gestion de chantier. Ces travaux ont permis de regagner de la surface pâturable, de reconquérir la biodiversité liée aux milieux ouverts et d'améliorer la qualité paysagère du site !** Merci encore pour tout ce travail !

*©Sylvain Nicolas - CEN Occitanie*



♦ **Sagnes de Pieyre et de Sécun** (Commune de Castelnau-de-Brassac, Tarn, 81) : l'association Caminarem est revenue prêter mains fortes aux équipes de gestion du CEN Occitanie afin de continuer les travaux entrepris un peu tôt dans l'année pour ouvrir une partie de la sagne de Pieyre et de Sécun colonisée par l'Aulne et l'Ajonc. La mission était de taille : **exportation de la biomasse préalablement fauchée par les techniciens de gestion présents sur place, en dehors de la zone humide, traitée en placettes de compostage.** L'exportation de la fauche permet d'appauvrir le milieu et de laisser la chance aux plantes naturellement présentes sur la zone humide de pousser plus librement. Merci à tous les bénévoles qui ont bravé la météo pour cette journée ! Ce type d'action sera répétée tout au long du projet afin de restaurer le maximum de milieux naturels à enjeux.

*©Florian Robalo - CEN Occitanie*



◆ Site de la plaine de Roussillon (commune de Saint-Cyprien, Pyrénées-Orientales, 66) : Le CEN Occitanie, grâce au LIFE Biodiv/Paysanne, est l'heureux propriétaire d'un joyau de 7,7 ha de prairies humides dans une dépression arrière littorale de la plaine de Roussillon à Saint-Cyprien (66).

**Ce site assure la préservation de prairies humides méditerranéennes rares et anciennes qui n'ont probablement jamais, ou très peu, été retournées depuis le déboisement !** L'objectif est de proposer à des éleveurs ovins, de plus en plus rares dans ce secteur, de mettre en place une gestion extensive : production de foin et pâturage par des brebis.

©CEN Occitanie

#### D'autres nouvelles des sites :

- **Site de la Prairie de Pesquié (commune de Lagarde, Ariège, 09) :** sur ce petit site géré par l'ANA-CEN Ariège, l'état des lieux pré-travaux a été réalisé. Le CEN Occitanie a réalisé les suivis des cortèges d'araignées, l'ANA-CEN Ariège celui des papillons et le CBNPMP celui de la flore (action D1). Des actions de bouchage des fossés ont été réalisées pour permettre une meilleure inondation de certains secteurs de la prairie.
- **Site de la plaine de Londres (Commune du Rouet, Hérault, 34) :** acquisition de 4 ha dans le bas fond alluvial typique de la plaine du Pic-Saint-Loup, qui s'intègre dans la stratégie de préservation des zones humides de la plaine de Londres. Les parcelles abritent une mosaïque de prairies humides avec plusieurs espèces patrimoniales dont la Gratiolle officinale, espèce de plante protégée nationalement. Ce projet d'acquisition répond à plusieurs objectifs écologiques et fonctionnels :
  - Poursuivre l'action du CEN Occitanie de maîtrise foncière et de maîtrise d'usage dans les zones humides à fort enjeu de la plaine de Londres ;
  - Restaurer les milieux naturels et leurs fonctionnalités ;
  - Préserver le cours d'eau et sa ripisylve ;
  - Préserver et restaurer les prairies humides attenantes ;
  - Garantir des usages favorables aux milieux naturels en zone humide.

**Un grand bravo à tout le monde !**

## Encore et toujours des événements

!



Participation au Festival de l'eau, du 16 au 18 septembre, à Capvern-les-Bains (Hautes-Pyrénées)

Le Festival de l'eau à Capvern-les-Bains a été l'occasion de mettre en avant notre belle zone humide, gérée depuis des années par le CEN Occitanie, par l'organisation d'un chantier participatif et d'une balade naturaliste. Merci à tous les participants d'être venus si nombreux nous aider et visiter le site. C'était l'occasion de fêter les 30 ans du LIFE, l'outil financier européen sans lequel le projet ne verrait pas le jour, par ces deux sorties et la tenue d'un stand. A l'année prochaine !

*Visite de la zone humide et stand ©Mathilde Cassé - CEN Occitanie*



Participation à la 12<sup>ème</sup> édition du colloque REVER, du 04 au 06 octobre à Bagnères-de-Bigorre (Hautes-Pyrénées), organisé par le CBNPMP (Conservatoire Botanique National Pyrénées et Midi-Pyrénées)

Le 06 octobre, le CBNPMP, le CEN Occitanie et la mairie de Capvern ont animé une session sur le thème de la restauration écologique de zones humides. En effet, la zone humide de





Capvern est le lieu idéal pour parler de gestion pastorale et de gestion mécanique puisqu'elle est entretenue depuis une dizaine d'années par ces deux méthodes. Cela a permis aux nombreux participants venus de toute la France d'en apprendre davantage sur les pratiques écologiques de gestion de milieux naturels, qui ont fait et font toujours leur preuve. Ils ont également pu découvrir la technique utilisée pour dépolluer une partie du ball-trap, recouverte de billes de plomb. Au total, c'est 32 tonnes de plomb sur 3,500 m<sup>2</sup> qui ont été enlevées !

©Hugo Clément - INRAE Grenoble



Pour en savoir plus sur le colloque REVER, c'est ci-dessous

**REVER**



Participation au Salon AdNatura, du 27 au 29 novembre, à Montpellier

Première participation du projet, représenté par les collègues du CEN Occitanie et de la Fédération, au salon AdNatura. Beaucoup de rencontres et d'échanges avec des professionnels de l'environnement, des étudiants en écologie ainsi que des personnes en reconversion professionnelle. Au total, ce sont plus de 300 visiteurs qui nous ont rendu visite.

©Mathilde Cassé - CEN Occitanie



Pour en savoir plus sur le salon, cliquez ci-dessous

**Salon  
Adnatura**



Rencontre pour la signature de la convention de coopération entre le CEN Occitanie et l'INP-ENSAT de Toulouse

Le 28 novembre dernier, le CEN Occitanie et l'INP-ENSAT de Toulouse (école d'agronomie) se sont rencontrés pour fêter la signature d'une convention de coopération sur la préservation de la biodiversité, notamment dans les agrosystèmes. Elle s'articule autour de plusieurs thématiques :

- co-encadrement de thèses CIFRE ;
- assistance de l'ENSAT pour aider le CEN Occitanie à adapter les pratiques agricoles en vue de l'augmentation de la biodiversité sur les fermes ;
- participation du CEN Occitanie dans les modules de formation sur la gestion d'espaces naturels, la biodiversité, le montage e projets auprès des élèves de l'ENSAT et un accompagnement d'étudiants chargés de réaliser un plan de gestion écologique du campus de l'ENSAT.



L'objet final de cette convention est la



constitution d'une chaire partenariale formation / recherche sur la préservation de la biodiversité en milieux ruraux. C'est avec un enthousiasme non dissimulé que le CEN Occitanie coopère avec un organisme de formation tel que l'INP-ENSAT de Toulouse, soucieux de la préservation de la nature.

© Mathilde Cassé - CEN Occitanie



## Pour aller plus loin



Participation à la Foire Forestière le 22 octobre à Gourdon (Lot)

Une salariée du CEN Occitanie représentait le projet à la foire forestière de Gourdon. Au programme : un stand avec toutes les informations sur le projet et une balade forestière qui a regroupé une cinquantaine de personnes.

Stand et balade forestière ©Céline Emberger - CEN Occitanie



A venir :



Séminaire technique entre les réseaux Terre de Liens et le CEN Occitanie organisé dans le cadre du LIFE Biodiv'Paysanne à Montpellier

Fin mars/début avril, un séminaire technique sera organisé entre les deux réseaux et avec les bénéficiaires associés afin d'échanger sur la prise en compte de la biodiversité dans les baux ruraux environnementaux et d'initier des groupes de travail ainsi qu'une feuille de route pour aboutir fin 2023 à la publication d'un livret pour enrichir le « guide pratique de la propriété éthique » de Terre de Liens.

Le site internet et les réseaux sociaux sont  
régulièrement alimentés,  
n'hésitez pas à aller y faire un tour

Par ici pour le site internet



Merci à tout le monde pour votre contribution à cette deuxième newsletter

**L'équipe du LIFE  
Biodiv'Paysanne vous souhaite  
de belles fêtes de fin d'année  
et vous donne rendez-vous  
l'année prochaine !**



LIFE Biodiv'Paysanne

Conservatoire d'espaces naturels d'Occitanie  
75 Voie du Toec, 31076, Toulouse

Cet email a été envoyé à {{contact.EMAIL}}  
Vous l'avez reçu car vous êtes inscrit à notre newsletter.

Le projet LIFE Biodiv'Paysanne a reçu un financement du Programme LIFE de l'Union européenne.  
Le contenu de cette publication relève de la seule responsabilité du CEN Occitanie et ne reflète pas nécessairement  
l'opinion de l'Union européenne.

[Se désinscrire](#)

Envoyé par  
 sendinblue

